

PANORAMA

Cuaderno temático



Controlar la tuberculosis bovina: un desafío «Una sola salud»



© hmg/da-s/vd

PERSPECTIVAS



DOSIER



EN EL MUNDO

*En 2001 se describió por primera vez en Francia la infección por *Mycobacterium bovis* de animales silvestres en libertad, y a continuación se detectó en tejones y ungulados cobrados por cazadores en zonas donde también se detectaron brotes de tuberculosis bovina en el ganado vacuno. La creciente inquietud por la presencia de la enfermedad en la fauna silvestre llevó a la Dirección General de Alimentación (DGAL) y a las principales instituciones francesas que intervienen en tareas de sanidad animal y gestión de la fauna silvestre en Francia a establecer un sistema nacional de vigilancia de la tuberculosis bovina en los animales silvestres en libertad.*

Este sistema, llamado **Sylvatub**, coordina las actividades de diversos colaboradores nacionales y locales con el objetivo básico de detectar y seguir de cerca los casos de infección por *Mycobacterium bovis* en la fauna silvestre con una combinación de protocolos de vigilancia pasiva y activa, adaptados al nivel de riesgo estimado para cada zona del país. La vigilancia basada en eventos reposa en la identificación de *M. bovis* (por detección molecular) en:

- a) lesiones macroscópicas observadas en ungulados cobrados por cazadores
- b) ungulados que son hallados muertos o moribundos
- c) tejones atropellados en la carretera.

Además se efectúa una vigilancia selectiva de tejones, jabalíes y ciervos comunes a partir de muestras tomadas de animales capturados o cazados en las zonas donde hay riesgo de enfermedad.

Con la excepción del caso inexplicado de un jabalí, la infección por *M. bovis* de animales silvestres en libertad ha sido siempre detectada en las cercanías de brotes de tuberculosis en ganado vacuno, con el mismo genotipo de cepa infecciosa de *M. bovis*. Desde 2012 se ha vigilado activamente la presencia de *M. bovis* en esas zonas infectadas y se ha detectado el microorganismo principalmente en tejones y jabalíes, con tasas de prevalencia aparente de 4,57–5,14% y 2,37–3,04% respectivamente, dependiendo de la prueba de diagnóstico empleada (cultivo o reacción en cadena de la polimerasa), el periodo de obtención de muestras y la zona de que se trate. También se ha observado esporádicamente la infección en ciervos y corzos.

Esta vigilancia ha demostrado que la infección por *M. bovis* en Francia está presente en distintas zonas (Fig. 1) y múltiples hospedadores, entre ellos el ganado vacuno y la fauna silvestre. No obstante, las tasas de prevalencia son inferiores a las observadas en los tejones del Reino Unido o en los jabalíes españoles.

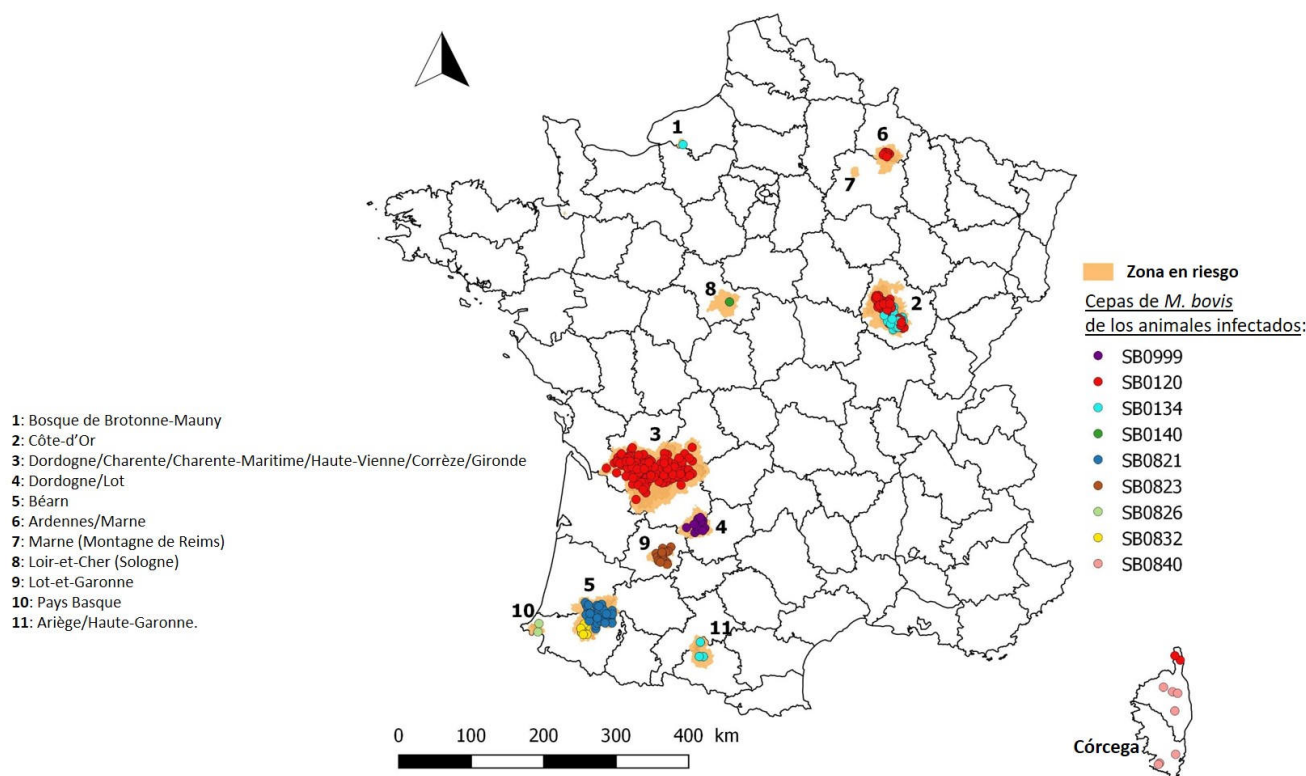


Fig. 1. Localización de cepas de *Mycobacterium bovis* en animales silvestres en Francia

DOI del artículo de investigación original publicado en *Frontiers in Veterinary Science*: <https://doi.org/10.3389/fvets.2018.00262>

EN EL MUNDO

Infección de la fauna silvestre por *Mycobacterium bovis* en Francia

Evaluación por medio de un sistema nacional de vigilancia, Sylvatub (Resumen de un artículo)

PALABRAS CLAVE

#fauna silvestre, #Francia, #Frontiers in Veterinary Science, #jabalí, #Mycobacterium bovis, #Sylvatub, #tejón, #tuberculosis bovina, #vigilancia.

AUTORES

Édouard Réveillaud⁽¹⁾, Stéphanie Desvaux⁽²⁾, Maria-Laura Boschirolí^{(3)*}, Jean Hars⁽²⁾, Éva Faure⁽⁴⁾, Alexandre Fediaevsky⁽⁵⁾, Lisa Cavalerie⁽⁵⁾,

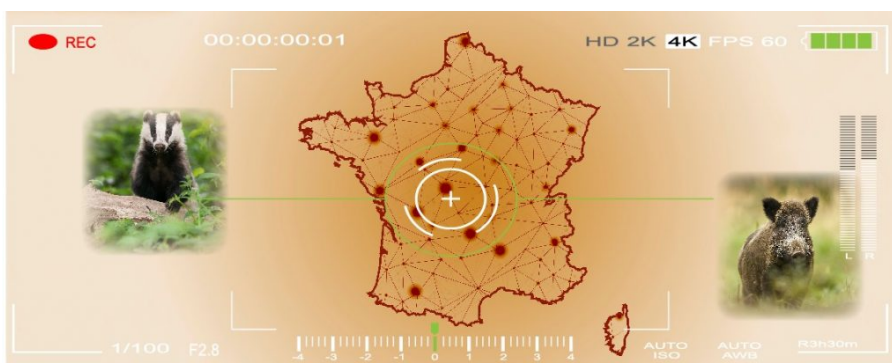
Fabrice Chevalier⁽⁵⁾, Pierre Jabert⁽⁵⁾, Sylvie Poliak⁽⁶⁾, Isabelle Tourette⁽⁷⁾, Pascal Hendrikx⁽¹⁾ & Céline Richomme⁽⁸⁾

- (1) [Agence nationale de sécurité sanitaire de l'alimentation, de l'environnement et du travail \(ANSES\)](#), Unité Coordination et appui de la surveillance, Maisons-Alfort (Francia). *Dirección actual de Édouard Réveillaud: Direction régionale de l'alimentation de Nouvelle-Aquitaine, Limoges (Francia).*
- (2) [Office national de la chasse et de la faune sauvage \(ONCFS\)](#), Direction de la recherche et de l'expertise (DRE), Auffargis (Francia).
- (3) [Université Paris-Est – ANSES](#), Laboratoire national de référence pour la tuberculose, Maisons-Alfort (Francia).
- (4) [Fédération nationale des chasseurs \(FNC\)](#), Issy-les-Moulineaux (Francia).
- (5) [Direction générale de l'alimentation \(DGAL\)](#), Bureau de la santé animale, Paris (Francia).
- (6) [Association française des directeurs et cadres des laboratoires vétérinaires publics d'analyses \(Adilva\)](#), Paris (Francia).
- (7) [Fédération nationale des groupements de défense sanitaire \(GDS France\)](#), Paris (Francia).
- (8) Agence nationale de sécurité sanitaire de l'alimentation, de l'environnement et du travail (ANSES), [Laboratoire de la rage et de la faune sauvage de Nancy](#), Malzéville (Francia).

* Autor para la correspondencia: maria-laura.boschioli@anses.fr

Las designaciones y nombres utilizados y la presentación de los datos que figuran en este artículo no constituyen de ningún modo el reflejo de cualquier opinión por parte de la OIE sobre el estatuto legal de los países, territorios, ciudades o zonas ni de sus autoridades, fronteras o limitaciones territoriales.

La responsabilidad de las opiniones profesadas en este artículo incumbe exclusivamente a sus autores. La mención de empresas particulares o de productos manufacturados, sean o no patentados, ni implica de ningún modo que éstos se beneficien del apoyo o de la recomendación de la OIE, en comparación con otros similares que no hayan sido mencionados.



REFERENCIAS

1. Réveillaud É., Desvaux S., Boschioli M.L., Hars J., Faure É., Fediaevsky A., Cavalerie L., Chevalier F., Jabert P., Poliak S., Tourette I., Hendrikx P. & Richomme C. (2018). – Infection of wildlife by *Mycobacterium bovis* in France: assessment through a national surveillance system, *Sylvatub. Front. Vet. Sci.*, **5** (Art 262). <https://doi.org/10.3389/fvets.2018.00262>.

La OIE es una organización internacional creada en 1924. Los 182 Países Miembros de la Organización le han otorgado el mandato de mejorar la sanidad y el bienestar animal. Actúa con el apoyo permanente de 301 Centros de referencia (expertos científicos) y 12 emplazamientos regionales presentes en todos los continentes.



Siga a la OIE en www.oie.int



@OIEAnimalHealth



World Organisation for Animal Health - OIE



OIEVideo



World Organisation for Animal Health



World Organisation for Animal Health (OIE)



Versión digital: www.oiebulletin.com



ORGANIZACIÓN MUNDIAL DE SANIDAD ANIMAL

Proteger a los animales, preservar nuestro futuro

12, rue de Prony - 75017 Paris, France
Tel.: +33 (0)1 44 15 18 88 - Fax: +33 (0)1 42 67 09 87 - oie@oie.int